

# KADERPLAN FORTENGORDELS ROND ANTWERPEN ACTIEPLAN



## VERANTWOORDING

Titel : Kaderplan Fortengordels rond Antwerpen

Subtitel : Actieplan

Projectnummer : 296828

Referentienummer : P:\296828\HERZIENING mei 2012\RP&O\4\_Definitief\1\_Nota

Datum : 6 oktober 2015

Auteur(s) : Philippe Loomans, Jeroen Bastiaens, Peter Van Der Poort, Manu Versluys

E-mail adres : manu.versluys@grontmij.be

Gecontroleerd door : Manu Versluys

Paraaf gecontroleerd :

Goedgekeurd door : Jochen Ghysels

Contact : Grontmij  
Stationsstraat 51  
B-2800 Mechelen  
T +32 15 45 13 00  
F +32 15 45 13 10  
mechelen@grontmij.be  
www.grontmij.be

Provincie Antwerpen –  
Department Ruimtelijke Ordening en Mobiliteit  
Dienst Gebiedsgericht Beleid  
Koningin Elisabethlei 22  
B-2018 Antwerpen  
T +32 3 240 50 11  
info@provincieantwerpen.be  
[www.provincieantwerpen.be](http://www.provincieantwerpen.be)

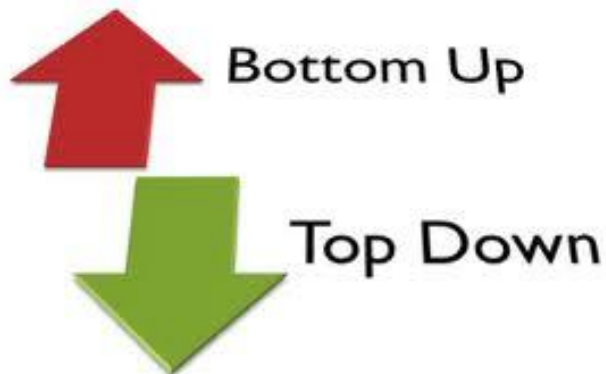
*Dit document is tot stand gekomen met de steun van het Interreg IVC-programma van de Europese Unie.*



# INHOUDSOPGAVE

1	ALGEMEEN .....	4
2	VRAAGGESTUURDE PROCESSEN .....	5
2.1	Algemeen .....	5
2.2	Eerstelijns informatie.....	7
3	BELEIDSGESTUURDE PROCESSEN: DOORWERKING .....	10
3.1	Adviesverlening en afstemming binnen planprocessen.....	10
3.2	Procesbewaking / regie.....	10
3.3	Actieplan: dynamisch document .....	11
4	VOORSTEL TOT ACTIES .....	13

# 1 ALGEMEEN



Uit alle vergaderingen met betrokken actoren is gebleken dat er een grote consensus bestaat over het feit dat er dringend nood is aan een gezamenlijke visie waar naar toe gewerkt kan worden en waar de Provincie een coördinerende rol in speelt. Aan de andere kant bestaat er daarentegen nog een grote onderlinge verdeeldheid over de vraag waar we nu precies staan en wat de volgende stappen in het ontwikkelingsproces zouden moeten zijn.

Het is duidelijk dat we vandaag te maken hebben met een diversiteit aan vragen en plannen op verschillende niveaus. Het is daarom belangrijk na te denken op welke manier het kaderplan kan gerealiseerd worden. Hierbij focussen we in eerste instantie op de rol van de Provincie binnen de realisatieprocessen. De bedoeling is een beeld te geven op welke wijze er kan omgegaan worden met het kaderplan door de Provincie als initiatiefnemer enerzijds en als begeleider of facilitator van processen anderzijds.

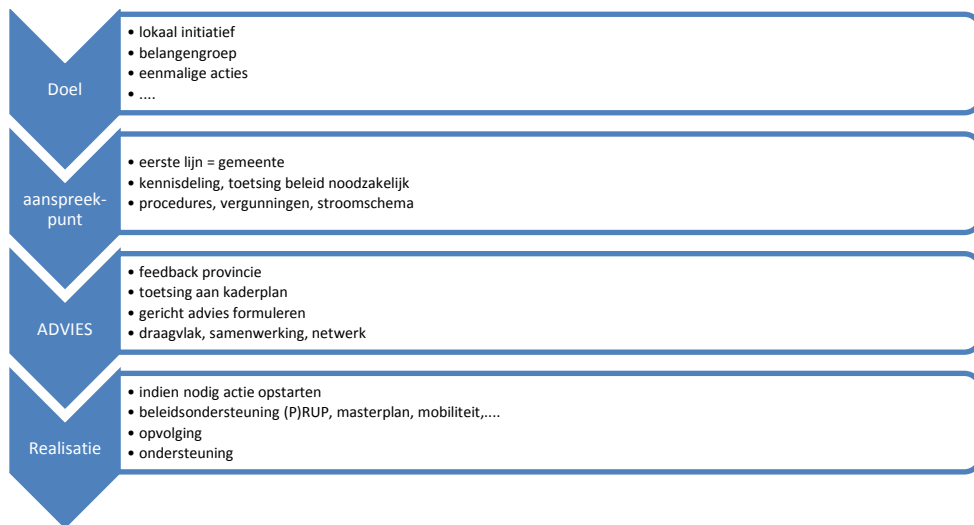
Het kaderplan onderkent met andere woorden de noodzaak om een brede samenwerking te organiseren met het oog op realisatie. Door de verschillende beleidsdomeinen en verschillende bevoegdheden is het vaak niet eenduidig welke partij het beste geplaatst is om een initiatief te nemen of wie de eindverantwoordelijkheid op zich neemt. Een zuivere top down benadering heeft in dergelijke complexe omgeving geen enkele kans op slagen. Anderzijds is het ook niet opportuun een afwachtende houding aan te nemen en enkel bottom up initiatieven af te wachten. Het kaderplan moet oog hebben voor deze verschillende sporen en een soort handvest bieden aan de partijen om hier op een zo constructief mogelijke wijze mee om te gaan.

Het actieplan zal ook een flexibel document zijn. Het vormt bij de opmaak een momentopname van een bepaalde visie. Afhankelijk van andere inzichten, nieuwe visies, maar ook nieuwe opportuniteiten of beleidsbeslissingen zal de verschillende acties enerzijds een andere prioriteit krijgen en anderzijds verfijnd en/of bijgewerkt moeten worden.

## 2 VRAAGGESTUURDE PROCESSEN

### 2.1 Algemeen

Aan de andere zijde moet het kaderplan dus ook rekening houden met vraaggestuurde processen die bottom-up ontstaan. Het is immers duidelijk dat (lokale) initiatiefnemers die een gedragen project uitwerken een zeer hoge garantie op effectieve uitvoering en realisatie bieden, onafhankelijk van de uitvoering van het totale kaderplan. De perceptie van het kaderplan en de rol van de Provincie is hier van groot belang. Door het aanbod van een aanspreekpunt, kennisdeling en actieve ondersteuning moeten initiatieven snel gedetecteerd en 'gescreend' kunnen worden. Hierbij is de mogelijke benutting van een fort en zijn omgeving volgens de thematische principes (zie 11.4 Benutting) maatgevend voor de standpuntbepaling.



Bovenstaande processen tonen aan dat er verschillende benaderingen mogelijk zijn al naar gelang de actoren en de verschillende claims die kunnen gelegd worden op een fort en zijn omgeving. Gedurende de loop van deze studie bleek dat er verschillende relevante ideeën leven bij lokale besturen of eigenaars. Daarbij bleek dat er zowel vragen tot het starten van nieuwe initiatieven bestonden, maar dat er ook een aantal concrete problemen bestaan bij bestaande voorzieningen.

De knelpunten blijken in grote mate gelijkaardig te zijn. Ze zijn terug te brengen op problemen met juridische onzekerheid, wat voornamelijk neerkomt op het ontbreken van een oplossing m.b.t. de zonevreemdheid van activiteiten in hun ruimtelijke, planologisch vastgelegde bestemming. Een tweede knelpunt vormen de problemen als gevolg van (toeristische) druk op de omgeving van de verschillende sites. Hierbij dient de ruimtelijke draagkracht van de omgeving bekeken te worden als toetsingskader voor de maximaal toelaatbare activiteiten. Ten derde bestaan er veel vragen in verband met de toeristisch-recreatieve ontsluiting van de sites. Tenslotte is het zoeken naar financieringsmogelijkheden een moeilijke, maar belangrijke opgave.

Concreet moet er om een oplossing te bieden voor de aangehaalde problemen gebiedsgericht gekeken worden per site op welke manier functies kunnen verankerd worden overeenkomstig de ontwikkelingsperspectieven per fort. Afhankelijk van de deelruimte waarin een site zich bevindt en de aard van de activiteit moeten er mogelijkheden op maat van de site geschreven worden. Het bewaken van de kwaliteit van de ruimte dient hierbij een centrale plaats te bekleden. Vaak kan dit enkel gerealiseerd worden door een ruimtelijk uitvoeringsplan.

Het is voornamelijk het beleidsdomein van de ruimtelijke planning die bepaald hoe toerisme, recreatie, natuur en cultuurhistorie een plaats krijgen in de ruimte. Om op het terrein realisaties te bekomen is het echter noodzakelijk dat er gezocht wordt naar een ontwikkelingsgerichte benadering van opportuniteiten die naar voor komen vanuit de gemeentebesturen, belangengroepen en de toeristisch-recreatieve sector<sup>1</sup>.

## 2.2 Eerstelijns informatie

Als we kijken naar de praktijk komen gemeentebesturen in het algemeen en gemeentelijke diensten in het bijzonder doorgaans als eerste in aanraking met een initiatief op het terrein. Dit kan zijn in het kader van een breder planproces, een lokaal initiatief of een vraag van een eigenaar / beheerder. Zoals gesteld is het van absoluut belang dat deze impulsen van meet af aan worden opgevangen en doorgespeeld;. Gelet op het ontwikkelde globale kaderplan en de vaak sectorale wetgeving die bij initiatieven als maatgevend worden beschouwd, moet de eerstelijns informatie correct en snel kunnen gegeven worden. Het is daarom van belang dat er werk gemaakt wordt van een informatiepakket dat als specifieke ondersteuning voor eerstelijns informatie kan dienen.

Belangrijk is ook dat potentiële initiatiefnemers en eigenaars / beheerders inzicht krijgen in het procesverloop. In onderstaand schema wordt het procesverloop geschetst. Doorheen de volledige projectvoorbereiding komen de strategische thema's van het kaderplan aan bod (Ecologie en vleermuizen, Cultuurhistorie en landschap, Bereikbaarheid en toegankelijkheid, Benutting). De twee laatste thema's worden gegroepeerd in het Luik stedenbouw en mobiliteit.

Het proces bestaat uit 3 fasen waarin 6 stappen worden doorlopen:

- verkenningsfase: aftoetsen globale visie
  - stap 1: informatie verzamelen over juridisch kader
  - stap 2: toetsen initiatief aan visie kaderplan
- uitwerkingsfase: uitwerken dossier
  - stap 3: toetsen wettelijke verplichtingen en procedures
  - stap 4: bijkomend onderzoek, vooroverleg en visievorming
- formele procedures
  - stap 5: aanvraag formele adviezen en vergunningen
  - stap 6: goedkeuringsprocedure

---

<sup>1</sup> Ruimte voor toeristisch-recreatief medegebruik, Kritieke succesfactoren voor het Vlaamse beleid, Toerisme researchpaper nr. 15, november 2007

Het is aangewezen om al zeer vroeg (dat wil zeggen vóór het project volledig is uitgewerkt) contact op te nemen met de gemeente, die als eerste aanspreekpunt fungeert (stap 1). De gemeente kan informatie geven over het juridisch kader en de context van de fortengordel (kaderplan). Via de gemeente wordt het aanspreekpunt van de provincie op de hoogte gebracht van het initiatief.

Vervolgens (stap 2) moet in overleg met gemeente en de provincie getoetst worden of het initiatief past binnen de (bovenlokale) visie op de fortengordels. De gebiedsgerichte en thematische principes die beschreven zijn in het kaderplan bieden hiervoor een houvast en kunnen als leidraad dienen voor de verdere visievorming.

In stap 3 wordt inzicht verworven in de wettelijke verplichtingen en procedures die gevolgd moeten worden op basis van de milieuwetgeving, de codex Ruimtelijke Ordening, erfgoeddecreet, archeologiedecreet, enz. De wettelijke verplichtingen hangen vaak af van het juridisch kader (zie stap 1) en de kwetsbaarheid van de omgeving. In functie van de wettelijke verplichtingen wordt verder onderzoek verricht (stap 4) voor de relevante (deel)aspecten. Het is aangewezen om in deze fase met de betrokken actoren het nodig vooroverleg te houden zodat de bezorgdheden kunnen worden ondervangen bij het uitwerken van de visie en de goedkeuringsprocedure nadien vlotter kan verlopen. Indien de actie strategisch van aard is, zal de provincie deze stap actief opvolgen en ondersteunen (zie onder 'opvolgen en ondersteunen').

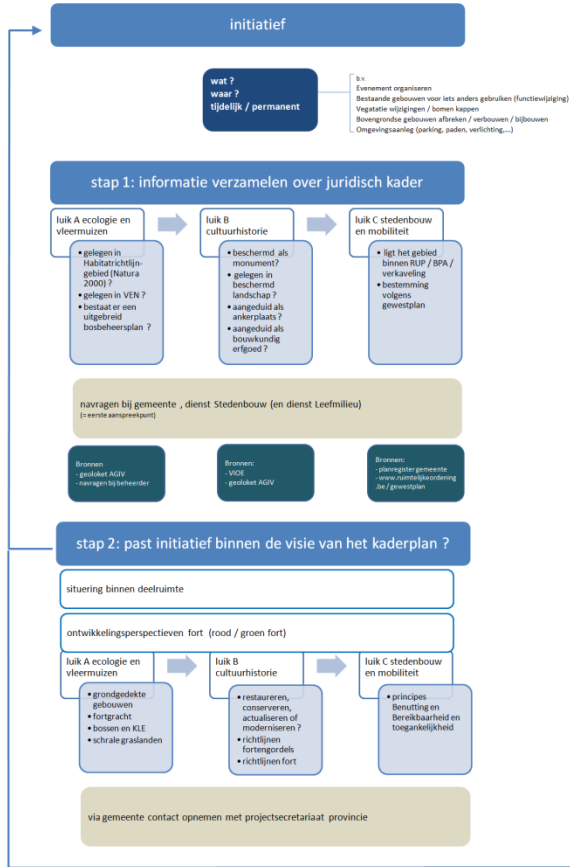
Eens de visie en randvoorwaarden gekend zijn, kunnen de formele adviezen en vergunningen worden aangevraagd (stap 5). Hiervoor gelden de wettelijke procedureregels. Indien de aanvraag niet wordt goedgekeurd (stap 6), dient men (al dan niet op basis van bijkomend onderzoek) de visie bij te stellen (stap 4) of de opzet van het initiatief fundamenteel te wijzigen (stap 0).



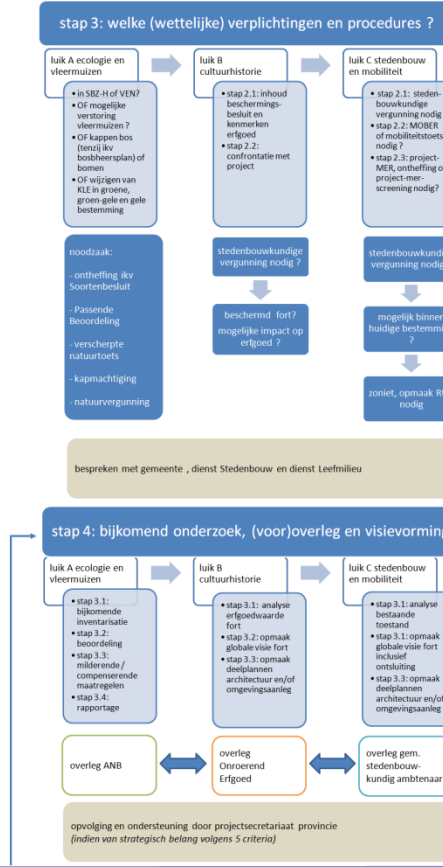


aftoetsen globale visie

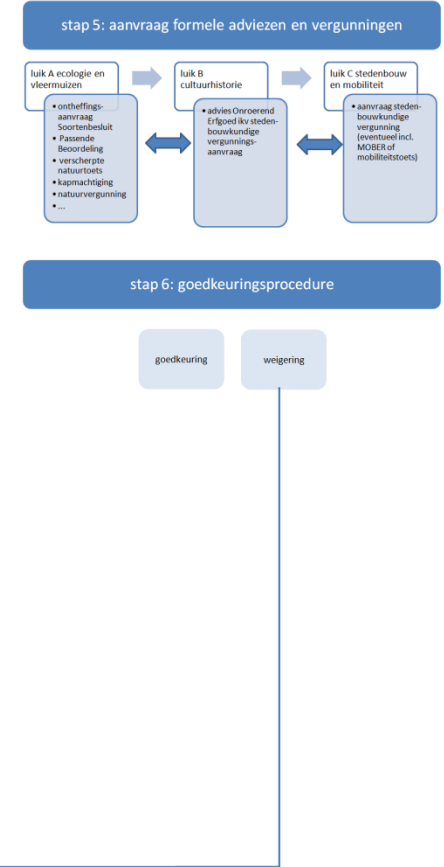
eventueel bijsturing project



uitwerken dossier



formele procedures



### 3 BELEIDSGESTUURDE PROCESSEN: DOORWERKING

#### 3.1 Adviesverlening en afstemming binnen planprocessen

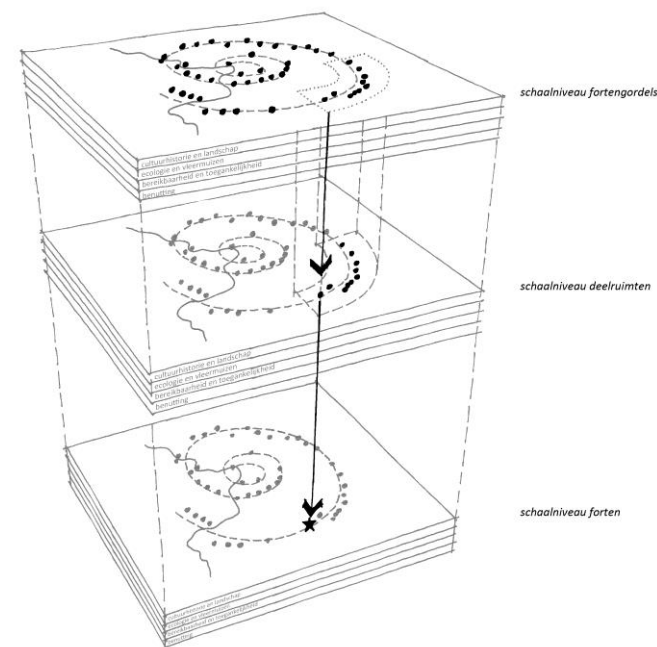
De rol van de Provincie zal er voor een groot deel uit bestaan het kaderplan te laten doorwerken op beleidsniveau. De Provincie heeft in deze materie de beste positie om een overzicht te behouden en de juiste input te geven intern en extern en zelf stappen te zetten. Hierbij is de insteek om gerichte adviezen te formuleren gericht op het juiste schaalniveau (fortengordel, deelruimte, fort) en aan de hand van de thema's die terugkomen in het kaderplan (Cultuurhistorie en landschap, Ecologie en vleermuizen, Bereikbaarheid en toegankelijkheid, Benutting).

Adviesverlening zal dus opgebouwd zijn volgens de principes van het kaderplan die als overkoepelende visie wordt gehanteerd. Het kaderplan kan zo worden geïmplementeerd binnen alle mogelijke plannen en acties en binnen verschillende beleidsvelden. Op deze manier wordt het kaderplan ingepast in verschillende lopende planningsprocessen. Er wordt op deze manier een antwoord geformuleerd op de vraag hoe de bovenlokale planningsinitiatieven de lokale initiatieven ontmoeten.

#### 3.2 Procesbewaking / regie

De rol van de Provincie bestaat voor een gedeelte uit de opstart en opvolging van het realisatieproces. Er is nood aan een aantal instrumenten (organisatie, opvolging) om de realisatie van het kaderplan blijvend onder aandacht te brengen en te realiseren. Om dit te doen stellen we eerst een actieplan op om de realisatie concreet vorm te geven.

Dit actieplan zal dienen als raamwerk om de doelstellingen te bereiken.



### 3.3 Actieplan: dynamisch document

Onder een actieplan verstaan we een aantal concrete stappen die ondernomen worden om tot een doel te komen. Op basis van de uitgewerkte visie is het nodig om zichtbare resultaten te bereiken. Om de stappen echt concreet te maken, moeten ze voorzien worden van:

- een duidelijke omschrijving van wat er gedaan moet worden
- een partij of partijen die de stappen moet(en) uitvoeren
- een deadline / tijdslijn / stroomschema / plan van aanpak

In de voorgaande hoofdstukken hebben we de visie, missie en (strategische) doelstellingen beschreven. We hebben een beeld geschetst van kwaliteiten, kansen en ambitieniveau voor het geheel en voor de delen.

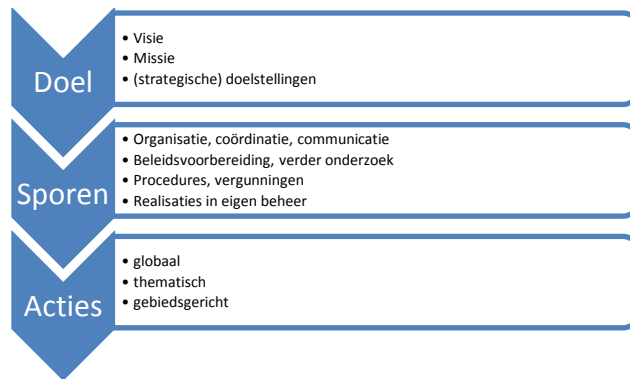
Globaal stellen we dat het kaderplan dient als visiedocument en toetssteen voor de ontwikkeling van de fortengordel in de meest brede zin van het woord. Het actieplan moet leiden tot de stapsgewijze uitvoering van dit plan en dient dus een globale benadering te faciliteren. Bij het opstellen van het actieplan focussen we zoals eerder gesteld op de provinciale acties als initiatiefnemer of acties als ondersteunende partner voor zover deze vandaag gekend zijn.

De voorgestelde acties worden gelegitimeerd en geconcretiseerd binnen de vier opgestelde strategische doelstellingen:

1. Ontwikkelen van een overlegplatform
2. Creëren van een zoom rond de stad Antwerpen
3. Samenhang in herkenbaarheid (presentatie, promotie en programma)
4. Samenhang door beleving van de forten (routes, diversiteit en onthaalpoorten)

Het actieplan is geen document met een louter limitatieve opsomming van acties. Het is mogelijk dat in de toekomst andere acties naar voren komen die vandaag niet gekend zijn. De acties werken parallel op verschillende sporen, maar globaal stellen we steeds de volgende benadering voorop:





## 4 VOORSTEL TOT ACTIES

De uitgangspunten zijn:

- Er worden concrete acties uitgevoerd in kader van de vier strategische doelstellingen
- Termijn: korte termijn (1-3 jaar), middellange termijn (4-6 jaar en lange termijn (6-9 jaar)
- Sommige acties worden continue (c) uitgevoerd.
- Om de vier strategische doelstellingen samen te brengen op korte, middellange en lange termijn moet de haalbaarheid worden bekeken en een organisatiestructuur worden uitgewerkt.
- De provincie maakt een concrete planning op met een timing, en geeft een indicatie van de resultaten.

### Ontwikkel een overlegplatform

	actie	1.Onderzoeken mogelijkheden projectorganisatie	Initiatief	partners	KT	MT	LT
	Doel	Werken via projectcoördinatie, één aanspreekpunt en beroep doen op interne en externe expertise	Provincie			x	
	actie	2.Werken via een loketfunctie	Initiatief	partners	KT	MT	LT
	Doel	Oprichting van een fysiek/digitaal informatiepunt voor vraaggestuurde initiatieven. Op deze manier wordt er ingespeeld op de concrete vragen van de lokale actoren. Een loketfunctie moet werken als een kenniscentrum. De actie 'het opmaken van een fortenvademecum' (zie actie 6) hoort hierbij.	Provincie		x		

	actie	<b>3.Organisatie van een overlegstructuur</b>	Initiatief	partners	KT	MT	LT
	Doel	Organiseren van overleg op een gestructureerde wijze om zo een overlegplatform aan te bieden met het oog op afstemming, kennisopbouw en verder uitbouwen van het netwerk. Om de visie en acties uit het kaderplan te realiseren en door te vertalen in de uitvoering.	Provincie	Vlaanderen, gemeenten, eigenaars en beheerders, experts, verenigingen ...	x		
	actie	<b>4.Organisatie van opvolging en evaluatie</b>	Initiatief	partners	KT	MT	LT
	Doel	Doel is om concreet de evolutie van het project te op te volgen. Jaarverslag Jaarvergadering Jaarlijkse overlegdag: toelichting van de resultaten	Provincie	Vlaanderen, gemeenten, eigenaars en beheerders, experts, verenigingen	x		
	actie	<b>5.Organisatie en uitwerking van eerstelijnsadvies</b>	Initiatief	partners	KT	MT	LT
	Doel	Uitwerken processchema of brochure als specifieke ondersteuning voor eerstelijns informatie. Informatiecampagne naar alle bevoegde (interne en externe) diensten en besturen.	Provincie	Gemeentebesturen	x		
	actie	<b>6.Uitwerken van een fortenvademecum</b>	Initiatief	partners	KT	MT	LT
	Doel	Dit kan dienen als 'eerste hulp bij fortgevallen'. Verbouwen, beheren, beplanten, waterhuishouding, vleermuizenbeschermingsplan, bouwkundige en landschappelijke richtlijnen,.... Inclusief vraagbaak, overzicht van kennisaanbieders, contactpersonen,.... Doorvertalen van de leerpunten, kennis en ervaring van EU-project At Fort naar de Fortengordels.	Provincie	At-Fortpartners, experts			x
	actie	<b>6.1..Opmaken van een fiche per fort</b>	Initiatief	partners	KT	MT	LT
	Doel	Er zit veel informatie verwerkt in het kaderplan. Deze informatie is niet per fort geordend. Deze informatie, die in verschillende delen van het document verwerkt zijn, worden gesystematiseerd per fort.	Provincie	Gemeentebesturen	x		
	actie	<b>6.2..Opmaken van een concreet toetsingskader</b>	Initiatief	partners	KT	MT	LT
	Doel	Opmaken van criteria/aandachtspunten die kunnen gebruikt worden bij advisering. Deze criteria zijn bv. zichtbaarheid, ontsluiting, toegankelijkheid, ...	Provincie	Gemeentebesturen	x		

	actie	<b>6.3. Opmaken vervolgstudie historische relict</b>	Initiatief	partners	KT	MT	LT
	Doel	Het in kaart brengen van bunkerlinies, sluizen, kanalen en alle andere relevante relict en linies die als onderdeel van het verdedigingssysteem zijn aangelegd en op mesoniveau een analyse van deze relict.	Provincie	Monumentenwacht		x	
	actie	<b>6.4. Realiseren van een kennisplatform</b>	Initiatief	partners	KT	MT	LT
	Doel	Een digitale databank uitwerken waarop kennis wordt verzameld en gedeeld over beheer, financiering, onderhoud, restauratie, vleermuizen, contactgegevens, ...	Provincie	Gemeentebesturen, Vlaanderen, AT FORTpartners, experts, verenigingen, eigenaars en beheerders, ...		x	
	actie	<b>7. Uitwerken van een subsidiewijzer</b>	Initiatief	partners	KT	MT	LT
	Doel	Onderzoeken van subsidiemogelijkheden en investeringen (Vlaanderen, Europese programma's, private fondsen en stichtingen). en ondersteunen van projecten bij hun zoektocht naar subsidiëring.	Provincie	Vlaanderen Europa Haven Antwerpen Ondernemers ...	x		
	actie	<b>8. Onderzoeken van een berekeningstool voor investeringskosten</b>	Initiatief	partners	KT	MT	LT
	Doel	De opmaak van een berekeningstool die op basis van verschillende parameters inzicht kan verschaffen in de totale investeringskost voor een bepaald fort / idee en de eventuele beheerskosten en opbrengsten.	Provincie	Vlaanderen, gemeenten	x		
	actie	<b>9. Aanduiden van een ambassadeur voor de fortengordels</b>	Initiatief	partners	KT	MT	LT
	Doel	Instellen van een publieke figuur die de aandacht op de fortengordels kan vestigen, initiëren en vasthouden, kortom als gezicht kan optreden. Een periodieke rol als ambassadeur en belangenverdediger van de fortengordels als samenhangend project/product naar analogie van stadsdichter, stadsillustrator, .... Deze ambassadeur fungeert als woordvoerder op het niveau van de fortengordels.	Provincie			x	

## Creëer een zoom rond de stad

	actie	<b>1.Kaderplan op beleidsniveau verankeren</b>	Initiatief	partners	KT	MT	LT
	Doel	Het bewaken en versterken van open ruimte verbindingen tussen de forten, toegankelijkheid van de forten (vrijwaren rondgang, schootsveld,...). Het multifunctioneel karakter en de territoriale samenhang van de linies dient op beleidsniveau telkens afgewogen te worden binnen elk plan-proces of ontwikkelingsperspectief. Dit kan gebeuren door interne en externe afstemming.	Provincie	Vlaanderen, gemeenten, eigenaars en beheerders, experts, verenigingen ...	x		
	actie	<b>1.1. Opmaken van een voorstel om nog niet beschermde forten/schansen te laten erkennen als beschermd monument</b>	Initiatief	partners	KT	MT	LT
	Doel	Er wordt gestreefd om de forten/schansen van de fortengordels te beschermen als beschermd monument.	Provincie	Vlaanderen, gemeenten, eigenaars en beheerders, experts, verenigingen ...	x		
	actie	<b>1.2. Opmaken van een voorstel om visie kaderplan te vertalen naar beleidsplannen in opmaak</b>	Initiatief	partners	KT	MT	LT
	Doel	Het uitwerken van een korte nota die gebruikt kan worden in nieuw op te maken beleidsplannen zoals bv. beleidsplan Ruimte Vlaanderen , de nota ruimte van de provincie Antwerpen, ...	Provincie	Vlaanderen, gemeenten, eigenaars en beheerders, experts, verenigingen ...	x		
	actie	<b>1.3. Opmaken van een voorstel om actieplan kaderplan te vertalen naar managementplan instandhoudingsdoelstellingen vleermuizen</b>	Initiatief	partners	KT	MT	LT
	Doel	Ondersteuning bieden bij de opmaak van het managementplan van het Agentschap voor Natuur en Bos (ANB) voor de realisatie van de instandhoudingsdoelstelling voor vleermuizen in de fortengordels rond Antwerpen, dit door het actieplan in overleg met ANB vorm te geven en te interpoleren in het managementplan van ANB.	Provincie	Vlaanderen, gemeenten, eigenaars en beheerders, experts, verenigingen ...	x		



actie	<b>2.Opmaken van een ontwikkelingsperspectief voor de deelruimte 'Brialmont'</b>	Initiatief	partners	KT	MT	LT
Doel	Het vergroten van de herkenbaarheid van de forten door middel van ontwerpend onderzoek. Het attenderen van de toegankelijkheid (zichtbaarheid), territoriale samenhang en ruimtelijke en/of functionele verbindingen naar de groene singel, het Noorder- en Zuiderpark, het Scheldeland-schap en de agrarische open ruimten, het verbindend karakter van de Krijgsbaan als ruggengraat en opheffen van ruimtelijke barrières zoals Schelde, Boomsesteenweg en Albertkanaal. Het implementeren van dit perspectief en de structurele rol van de Brialmontgordel in de relatie tussen stad/fort/stadsrand en de samenhang van de open ruimte rond de stad in de heraanleg van R11 en R11bis en binnen andere gebiedsgerichte of strategische projecten en de desbetreffende gemeentelijke structuurplannen. Andere bovenlokale planningsprocessen rond de tweede spoorontsluiting, R11, ....worden afgestemd. De potenties hiervan worden gebruikt voor positieve ingrepen in/aansluitend de forten. Dit ontwikkelingsperspectief moet zo concreet mogelijk worden opgemaakt en ook een concreet actieplan bevatten, met het aangeven van bebording, bewegwijzering, aansluiting recreatieve routes, ...	Provincie	Vlaanderen, gemeenten		x	

actie	<b>3.Opmaken van een ontwikkelingsperspectief voor de andere deelruimtes 'Antitankgracht', Zuidelijke flank, Westelijke flank, Linkerscheldeoever, en Scheldeforten.</b>	Initiatief	partners	KT	MT	LT
Doel	Het vergroten van de herkenbaarheid en zichtbaarheid van de forten binnen de omgeving door middel van ontwerpend onderzoek. Het attenderen van de toegankelijkheid (zichtbaarheid) en buitenaanleg van de vele relictten verscholen in het landschap, het verbindend karakter van de lineaire elementen zoals Antitankgracht als ruggengraat en versterken van de natuurwaarden en/of agrarische waarden in en rond de linie en het opwaarderen van de linie als belangrijke draager voor de recreatieve voorzieningen in de ruimere omgeving. Het implementeren van dit perspectief in gebiedsgerichte of andere strategische projecten.	Provincie	Vlaanderen, gemeenten		x	

actie	<b>4.Stimuleren van het opmaken van een ontwikkelingsvisie per fort</b>	Initiatief	partners	KT	MT	LT
Doel	"Groene" forten: opmaak beheersplan/masterplan, met de nadruk op het beheersplan "Rode" forten: opmaak masterplan/beheersplan, met de nadruk op het masterplan  Doel is het opstellen van een geïntegreerde visie/masterplan voor elk fort. De aanleiding tot opmaak van een visie kan voortvloeien uit een actie van een eigenaar / beheerder of vanuit een	Eigenaar Gemeente Vlaanderen	Provincie / Vlaamse overheid	c	c	c

		ruimer planproces of initiatief van de overheid. Bij de opmaak van deze ontwikkelingsvisies kunnen specifieke realisatieovereenkomsten worden afgesloten. Doel is per fort de juiste balans tussen natuur, cultuur en economie te vinden, de juiste mix van functies en gebruik in tijd.					
	actie	<b>5.Opmaak ontwikkelingsvisie onthaalpoorten</b>	Initiatief	partners	KT	MT	LT
	Doel	Verder uitwerken van de ontwikkelingsvisie voor de onthaalpoorten in de verschillende deelruimten: eigenheid, overeenkomsten, identiteit, ...	Provincie	Gemeenten, eigenaars	x		
	actie	<b>6.Opmaak vervolgstudie historische relictten</b>	Initiatief	partners	KT	MT	LT
	Doel	Het in kaart brengen van bunkerlinies, sluizen, kanalen en alle andere relevante relictten en linies die als onderdeel van het verdedigingssysteem zijn aangelegd en op mesoniveau een analyse van deze relictten.	Provincie	Monumentenwacht		x	
	actie	<b>7.Onderzoek historische beplantingen fort en omgeving</b>	Initiatief	partners	KT	MT	LT
	Doel	Onderzoek naar de historische beplantingen in en rond een fort (relictten, herstel mogelijkheden, ...) conform voorbeeld universiteit Marseille (Vaubanvestigingen)	Provincie, UA	ANB Gemeenten, landbouworganisaties, eigenaars		x	

## Samenhang door herkenbaarheid

actie	<b>1.Opmaken communicatieplan</b>	Initiatief	partners	KT	MT	LT
Doel	Op een gestructureerde wijze informeren, betrekken, engageren van (georganiseerde) bevolkingsgroepen, specifieke doelgroepen. Doel is om een globaal communicatieplan op te stellen als apart document om een actieve sturing te kunnen organiseren met het oog op de realisatie van het kaderplan en de bekendheid van de fortengordels. Een uitgangspunt is dat de forten eerst als geheel zichtbaar worden, daar deze een groot wervend vermogen hebben. Onderzoeken van de mogelijkheden van multimedia en sociale media.	Provincie	ANB, Natuurpunt, gemeenten, eigenaars,....	x	x	
actie	<b>1.1. Uitvoering communicatieplan: website.</b>	Initiatief	partners	KT	MT	LT
Doel	Beheren en actualiseren van de website <a href="http://www.fortengordels.be">www.fortengordels.be</a> . Uitbouw online platform met alle nuttige info en up dates. De website dient als digitaal platform voor een eenduidige promotie van de linies en de individuele forten en schansen en als kenniscentrum. Dit platform treedt als centraal informatie- en ondersteuningspunt op voor de pers, scholen, bezoekers, overheden,... Het belang van een goede en volledige website (eventueel aangevuld met facebookpagina, kalender, archief,...) kan niet onderschat worden.	Provincie		x		
actie	<b>1.2. Uitvoering communicatieplan: huisstijl</b>	Initiatief	partners	KT	MT	LT
Doel	Implementeren van een huisstijl: Er is voor de fortengordels rond Antwerpen een huisstijl (logo, lay-out, ...) opgemaakt. Deze huisstijl wordt verspreid naar gemeenten, beheerders, eigenaars, ... voor gebruik ifv gerelateerde communicatie. Bij elk fort of schans komt een informatiepaneel, zodat de recreanten of buurtbewoners de samenhang van de forten kunnen zien en achtergrondinformatie over het fort en de betreffende linie kunnen opdoen.	Provincie	Gemeenten Eigenaars Overheden	x		
actie	<b>1.3. Uitvoering communicatieplan: branding</b>	Initiatief	partners	KT	MT	LT
Doel	Uitwerken van een strategie om van de fortengordel een 'sterk merk' te maken. Door vermarkting van een historisch recreatieve troef kan de fortengordel duurzamer ontwikkeld worden. Uitwerken van een slogan of base-line, persmomenten, realisaties, ... Versterken van de fortengordels als (agro/cultureel/historisch) toeristisch/recreatief product	Provincie, private ondernemers SSVVC	Provincie	x		



actie	<b>1.4. Uitvoering communicatieplan: publicaties op niveau fortengordel</b>	Initiatief	partners	KT	MT	LT
Doel	<ul style="list-style-type: none"> <li>- Handleiding vleermuizen in forten: vertaling wetgeving naar praktijk</li> <li>- Atlas van de fortengordel: Deze atlas kan een luxe-uitgave zijn met uitgewerkt met cartografisch materiaal (bv. thematisch) samen met essays of historische. Een dergelijk boek kan dienen als naslagwerk, promo, geschenkartikel,....</li> <li>- Zimmermann-collectie</li> <li>- ....</li> </ul>	Provincie	Vlaanderen Expertengroepen Gemeenten, Beheerders en eigenaars Verenigingen (natuurpunt, SSVVC)		x	

actie	<b>1.5. Uitvoering communicatieplan: uitgave recreatieve kaarten</b>	Initiatief	partners	KT	MT	LT
Doel	Door het uitwerken van een verzorgd en bruikbaar product wordt de fortengordel beleefbaar en kan een grotere bekendheid bereikt worden.	Provincie		x		

actie	<b>2. Uitwerking bebording, bewegwijzering</b>	Initiatief	partners	KT	MT	LT
Doel	Doel is door een gecoördineerde aanduiding de forten bereikbaar te maken. Uiteraard moet dit in overleg met de partners en op verschillende niveaus worden vastgelegd.	Provincie	Vlaanderen Gemeenten	x		

actie	<b>3. onderzoeken mogelijkheden van een fortlabel als keurmerk voor aanpak behoud, restauratie, revalorisatie en architectuur van de forten en schansen</b>	Initiatief	partners	KT	MT	LT
Doel	Integrale aanpak renovatie en reconversie. Een zekere eenheid in de aanpak van het behoud, de restauratie, de revalorisatie en de architectuur van de forten en schansen. Bij de vernieuwing van de forten is het belangrijk dat er een eenheid is in de uitwerking van de verschillende projecten, zowel wat betreft stedenbouwkundige inpassing, gemeenschappelijke architectuurtaal bij restauratie, vernieuwbouw of nieuwbouw, landschapsarchitectuur, natuurbehoud- en ontwikkeling én promotionele activiteiten. Elk initiatief moet met dezelfde kwaliteit worden uitgewerkt en een soort 'fortlabel' dragen. Deze aanpak moet bijdragen aan de onderlinge samenhang van de forten: de fortengordel is één project, geen x aantal individuele projecten.	Provincie	Vlaanderen Expertengroepen Gemeenten, Beheerders en eigenaars Verenigingen (natuurpunt, SSVVC)		x	

## Samenhang door beleving

Actie	<b>1. Inrichting onthaalforten</b>	Initiatief	partners	KT	MT	LT
Doel	<p>Doel is om onthaalforten uit te rusten die een toegangspunt worden naar de fortengordels of het deelgebied. Hier wordt extra ingezet op de mogelijkheden qua benutting en uitrusting door bv. plaatsen van infomodules in de huisstijl van de fortengordels, opties voor een gids, toelichting, interactieve elementen, zoektochten, bezoekerscentrum, ... Door de inrichting van deze forten kunnen deze als 'promotiemateriaal' gebruikt worden voor de ganse fortengordels. In de onthaalpoort wordt informatie verstrekt over het fort zelf, over de andere forten en de fortengordels als eenheid, maar ook over de verschillende activiteiten en functies in de (verschillende) forten. Deze onthaalpoorten worden voldoende uitgerust en zijn optimaal (in de mate van mogelijkheid in relatie tot zijn omgeving) ingericht wat betreft integrale bereikbaarheid en toegankelijkheid. Lopende projecten zijn bijvoorbeeld:</p> <ul style="list-style-type: none"> <li>- Stabroek</li> <li>- Oelegem</li> <li>- Duffel</li> </ul>	Partners	Gemeenten Eigenaars, beheerders	x		
Actie	<b>2. Verbinden van de onthaalforten en bestaande knooppuntroutes optimaliseren</b>	Initiatief	partners	KT	MT	LT
Doel	<p>Doel is door een goede ontsluiting een attractief netwerk te kunnen aanbieden (kadert ook binnen de vermarkting van het product). Volgende acties komen direct naar voor (niet limitatief): Uitbouwen van een fortengordelroute als fiets- en wandelnetwerk dat alle forten aandoet en onderling verbindt</p> <ul style="list-style-type: none"> <li>- Finaliseren van de recreatieve fietsverbinding langs de ATG</li> <li>- Onderzoeken mogelijkheden verbinding Fort Lillo-fort Liefkenshoek (aanlegsteiger voor overzetboot)</li> <li>- Fietsostrade Antwerpen - Essen</li> </ul>	Gemeenten Gemeenten Provincie	Vlaanderen Gemeenten Provincie	x		

		- Fietsostrade Antwerpen-Mortsel-Duffel-Mechelen - Inrichten trage wegen	Provincie gemeenten	provincie			
--	--	---	------------------------	-----------	--	--	--

	Actie	<b>3.Recreatief ontsluiten van individuele forten en omgeving</b>	Initiatief	partners	KT	MT	LT
	Doel	Doel is om waar mogelijk ontsluiting te realiseren. Dit is zowel mogelijk naar aanleiding van een vraaggestuurd proces of binnen beleidsgestuurde processen. De Provincie heeft hier een sensibiliserende rol en kan doorwegen in besluitvorming of adviesverlening. - Recreatief ontsluiten van fort Kapellen en het militaire spoor (project Sporen naar 2014) - Recreatief ontsluiten van het Mastenbos - ...	Provincie ANB Eigenaars		x		

	Actie	<b>3.1.Plaatsen van infomodules en onthaalpoorten</b>	Initiatief	partners	KT	MT	LT
	Doel	Infomodules informeren voorbijgangers over de relatie tussen de forten, de geschiedenis van het betreffende fort en het huidige gebruik. Onthaalpoorten bevat eveneens dergelijke info, maar worden bijkomend ingericht als rustpunt op een recreatieve route.	Provincie Eigenaars	Gemeenten Eigenaars, be- heerders	x		

	Actie	<b>4. Organiseren en ondersteunen van evenementen</b>	Initiatief	partners	KT	MT	LT
	Doel	Organiseren van een evenement voor een breed publiek 'de Fortengordel': gratis, laagdrempelig, met cultureel-historische en landschappelijke ecologische insteek, fietsen en wandelen van fort naar fort. Ondersteunen van bestaande evenementen.	Provincie	Gemeenten	c	c	c

	Actie	<b>5.Opmaak van een beeldenbank</b>	Initiatief	partners	KT	MT	LT
	Doel	Opname van grafisch materiaal en foto's, kaarten, schetsen, tekeningen bv. per fort. Aan te vullen door alle partijen en centraal toegankelijk. Een beeld zegt meer dan duizend woorden.	Provincie	Eigenaars Gemeenten	x		

# KADERPLAN FORTENGORDELS ROND ANTWERPEN

## ACTIEPLAN





